

# PLAN REGIONAL DE SEGURIDAD Y BIENESTAR DE LA COMUNIDAD DE WINDSOR ESSEX

INFORME RESUMIDO



# RESUMEN EJECUTIVO

El Plan Regional de Seguridad y Bienestar de la Comunidad de Windsor Essex (el “Plan” o “RCSWB”) se desarrolló de acuerdo con la legislación provincial y con la orientación de los municipios de la zona, el equipo de líderes del sector y las poblaciones prioritarias históricamente subrepresentadas. El objetivo de estos planes de mandato provincial es reimaginar la forma de abordar la delincuencia y los problemas sociales complejos mediante un enfoque más preventivo y multidisciplinar. Los principales objetivos de desarrollo fueron determinar los factores de riesgo prioritarios en la comunidad, identificar las estrategias para reducir esos riesgos y establecer resultados medibles para el éxito de esas estrategias.

Con el fin de lograr estas metas y objetivos, gracias al Plan, se reunieron varias partes interesadas de la comunidad para informar el proceso de identificación y priorización, así como para aprovechar las fortalezas existentes de la comunidad al crear estrategias tendientes a abordar los riesgos identificados.

A través de las consultas, se establecieron cuatro áreas prioritarias de atención: Buena gobernanza y datos, comunidades seguras e involucradas, recursos para fomentar la salud mental y evitar el consumo de sustancias, además de seguridad financiera y equidad económica. (Figura 1).

## Beneficios de la planificación del Plan RCSWB



Mejora de la comunicación y la colaboración entre agencias y organizaciones



Mayor comprensión de los riesgos prioritarios, las poblaciones y los barrios y mayor atención a ellos

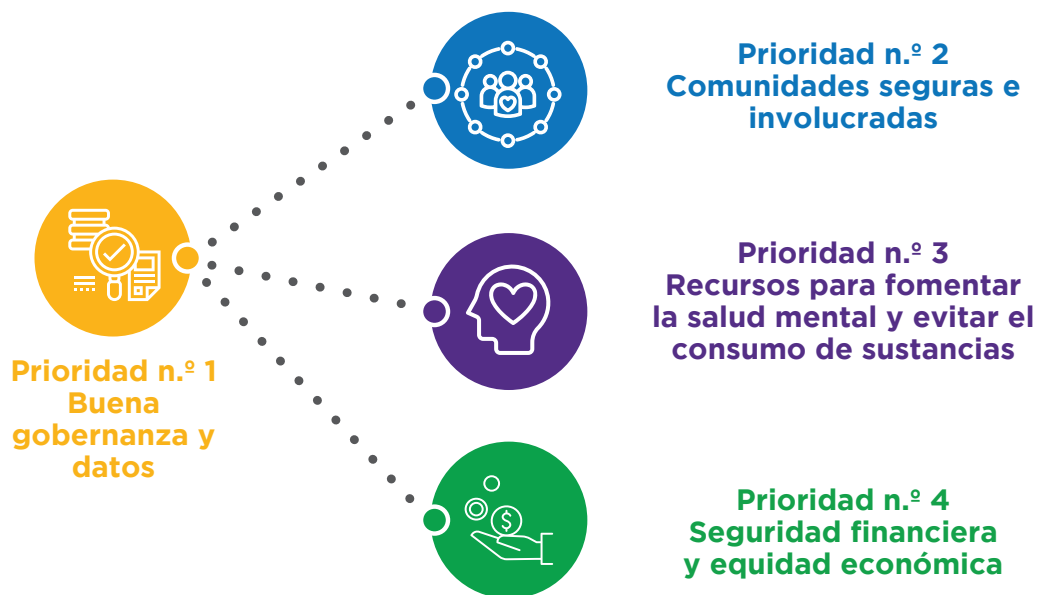


Garantía de que las personas con necesidades complejas reciban los servicios



Mayor concienciación, coordinación y acceso a los servicios para los miembros de la comunidad y las poblaciones prioritarias.

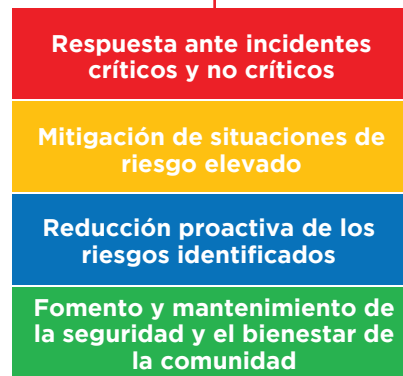
Figura 1. Cuatro categorías prioritarias



# EL MARCO PROVINCIAL DE PLANIFICACIÓN DEL PLAN RCSWB

El Ministerio Público Fiscal elaboró el Marco Provincial de Planificación del Plan RCSWB para ayudar a guiar a los municipios en sus esfuerzos de planificación.

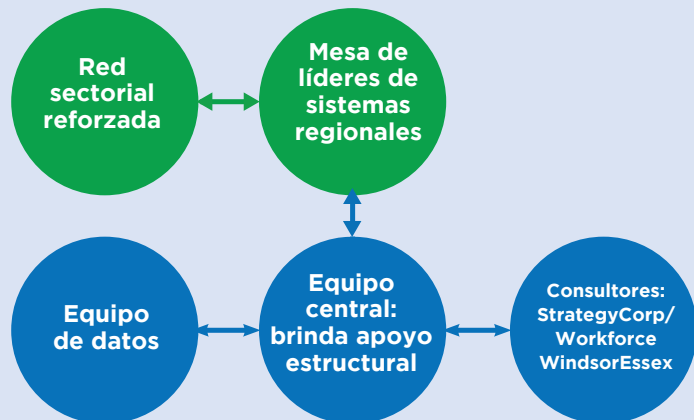
El Marco de Planificación del Plan RCSWB consta de cuatro áreas de intervención:



## QUIÉNES SOMOS: EQUIPOS DE PROYECTO

Figura 2. Estructura del equipo del proyecto RCSWB

Windsor y Essex desarrollaron una amplia estructura de equipo para recopilar información de forma eficiente y desarrollar el plan (Figura 2). El equipo contaba con recursos de datos y voces integrales del sector.



# QUÉ HICIMOS

El equipo desarrolló un proceso exhaustivo que se basó en datos y en la participación intersectorial.

- Una exploración del entorno:** Se analizaron los datos locales y los activos de la comunidad para establecer los indicadores clave de la población, a fin de revisarlos y evaluar las fortalezas y los recursos existentes en la comunidad.
- Participación municipal y sectorial:** Se realizaron presentaciones y grupos de debate con líderes municipales y sectoriales. Es importante destacar que nos involucramos con los comités y las personas que trabajan con las poblaciones prioritarias a través de la Red Sectorial Mejorada. Gracias a esta relación, se informó la contextualización de los datos locales a través de medios cualitativos y cuantitativos.
- Consultas públicas:** Se informó a los residentes de todos los municipios de la región acerca de las reuniones públicas virtuales, en las cuales participaron, y se les realizó una encuesta en línea e impresa.

Se utilizó un método mixto (el uso de datos medibles y narrativos) para garantizar que nuestro proceso de priorización se basara en una variedad de partes interesadas y datos. Es importante destacar que se considera que este tipo de enfoque proporciona una comprensión más completa de un tema determinado. Al combinar las tendencias de los datos numéricos con los relatos de las experiencias reales de la gente, se puede comprender mejor el verdadero impacto de los problemas sociales en las personas: sus vidas, medios de subsistencia y oportunidades. Para ver un desglose de la Estrategia de Participación, consulte la Figura 3.

Figura 3. Estrategia de participación



# EL PLAN



**Prioridad n.º 1**  
**Buena**  
**gobernanza y**  
**datos**



**Prioridad n.º 2**  
**Comunidades**  
**seguras e**  
**involucradas**



**Prioridad n.º 3**  
**Recursos para**  
**fomentar la salud**  
**mental y evitar el**  
**consumo de sustancias**



**Prioridad n.º 4**  
**Seguridad**  
**financiera**  
**y equidad**  
**económica**

A través de las consultas, se priorizó un total de cuatro categorías para incluirlas en el Plan; tres de ellas diseñadas en torno a los principales riesgos de la comunidad, y una diseñada en torno a la creación de las estructuras organizativas necesarias para implementar el Plan con éxito.

Cada categoría prioritaria consta de dos objetivos y de hasta tres iniciativas por objetivo. En total, se establecieron 8 objetivos y 17 iniciativas (Cuadro 1).

Para lograr los objetivos y poner en marcha las iniciativas identificadas en la Tabla 1, la Región deberá aprovechar todas las palancas de cambio en las que pueda influir a través de sus socios municipales y sectoriales. Las acciones necesarias propuestas para avanzar en los objetivos de este plan incluyen la inversión de capital, los cambios en la prestación de servicios, la actualización de la normativa, la defensa, la colaboración y la creación de asociaciones a través de las partes interesadas.

Tabla 1. Objetivos e iniciativas del Plan RCSWB

| Objetivos   | Iniciativas  | Marco del Plan RCSWB |
|---|--|----------------------|
| <b>Buena gobernanza y datos</b>   |  |                      |
| <b>1. Mejorar la colaboración entre los socios del Plan RCSWB para obtener mejores datos y resultados de los servicios.</b>   | <ul style="list-style-type: none"> <li>• <b>1.1</b> Establecer una mesa permanente de organizaciones asociadas al Plan RCSWB para institucionalizar la colaboración intersectorial y abordar las oportunidades de prestación de servicios sistémicos y específicos.</li> <li>• <b>1.2</b> Desarrollar un Consorcio de Datos de organizaciones asociadas para apoyar la planificación y la prestación de los servicios del Plan RCSWB.</li> </ul> | <b>Todo</b>          |
|   | <ul style="list-style-type: none"> <li>• <b>2.1</b> Aumentar la representación de las poblaciones prioritarias y de las personas con experiencias vividas en la mesa de líderes del Plan RCSWB y en las mesas de asesoramiento y liderazgo de los socios.</li> <li>• <b>2.2</b> Incluir las consultas con las comunidades prioritarias en las primeras fases de planificación de las actividades del Plan RCSWB.</li> </ul>                      |                      |
| <b>2. Mejorar la representación y la inclusión de las poblaciones prioritarias en los procesos de toma de decisiones en colaboración para las iniciativas del Plan RCSWB.</b> |  |                      |

| Objetivos  | Iniciativas  | Marco del Plan RCSWB          |
|--|--|-------------------------------|
| <b>Comunidades seguras e involucradas</b>  |  |                               |
| <b>3. Aumentar el acceso a viviendas seguras y asequibles.</b>   | <ul style="list-style-type: none"> <li>• <b>3.1</b> Aumentar el conocimiento y la utilización de las asistencias y los programas de vivienda existentes.</li> <li>• <b>3.2</b> Revisar y evaluar las políticas de planificación y crecimiento para promover una oferta mayor y más diversa de viviendas.</li> <li>• <b>3.3</b> Revisar y evaluar las políticas de planificación y crecimiento para promover una oferta mayor y más diversa de viviendas.</li> </ul>  | <b>Prevención</b>             |
| <b>4. Fomentar barrios y comunidades seguros, saludables y conectados.</b>   | <ul style="list-style-type: none"> <li>• <b>4.1</b> Aumentar el acceso a la programación organizada en las comunidades.</li> <li>• <b>4.2</b> Promover proyectos e iniciativas dirigidas por la comunidad, como las de construcción de barrios para ayudar a aumentar la sensación de seguridad, fortalecer el capital social con los vecinos y promover una participación continua y sostenible dentro de las comunidades.</li> <li>• <b>4.3</b> Aumentar el acceso a espacios comunitarios seguros.</li> </ul>   | <b>Desarrollo social</b>      |
| <b>Recursos para fomentar la salud mental y evitar el consumo de sustancias</b>  |  |                               |
| <b>5. Aumentar la frecuencia de la atención preventiva y las intervenciones tempranas para reducir la necesidad general de servicios y la intervención en momentos de crisis.</b>                            | <ul style="list-style-type: none"> <li>• <b>5.1</b> Promover la desestigmatización de los problemas de salud mental y adicción y dar a conocer los recursos existentes para fomentar la intervención temprana y el bienestar general.</li> <li>• <b>5.2</b> Aprovechar y apoyar al sector de los servicios de salud mental en torno a las comunicaciones armonizadas y la defensa intergubernamental para aumentar y mejorar los recursos disponibles en materia de salud mental.</li> </ul>   | <b>Prevención</b>             |
| <b>6. Brindar una respuesta segura y eficaz ante emergencias a las personas en crisis.</b>   | <ul style="list-style-type: none"> <li>• <b>6.1</b> Ampliar y reforzar los programas que aprovechan los equipos de respuesta ante las crisis, lo que incluye tanto la policía como los trabajadores de la salud mental (por ejemplo, COAST, Equipo de Respuesta a las Crisis de los Jóvenes [Youth Crisis Response Team o YCRT], Equipo Móvil de Respuesta Rápida ante Crisis, etc.).</li> <li>• <b>6.2</b> Mejorar la confianza de la comunidad en los servicios de emergencia, así como los resultados en la comunidad, especialmente para las poblaciones prioritarias, mediante la creación de relaciones más sólidas entre los proveedores de servicios (por ejemplo, los trabajadores comunitarios y la policía) y las comunidades.</li> </ul> | <b>Respuesta ante crisis</b>  |
| <b>Seguridad financiera y equidad económica</b>  |  |                               |
| <b>7. Identificar las lagunas existentes en la red de seguridad social para aquellos que enfrentan inseguridad laboral y pobreza con una lente de equidad e inclusión para las poblaciones prioritarias.</b> | <ul style="list-style-type: none"> <li>• <b>7.1</b> Llevar a cabo una revisión de la política social de los servicios de asistencia disponibles para los residentes de Windsor-Essex, como las iniciativas federales, provinciales y locales para determinar dónde hay lagunas en los servicios o recursos.</li> </ul>   | <b>Intervención de riesgo</b> |
| <b>8. Promover el empleo local y aumentar la participación en la educación y la capacitación locales.</b>  | <ul style="list-style-type: none"> <li>• <b>8.1</b> Ampliar o desarrollar nuevos programas de subvenciones y becas para promover la asociación institucional local, las prácticas y las oportunidades de aprendizaje en determinadas zonas geográficas y poblaciones prioritarias con el fin de mantener a las personas en sus barrios.</li> <li>• <b>8.2</b> Aprovechar, ampliar o desarrollar estrategias específicas de desarrollo económico y de mano de obra en los barrios prioritarios.</li> </ul>  | <b>Prevención</b>             |

**Para acceder al Plan completo,  
visite nuestro sitio web:  
[www.cswbwindsorsex.ca](http://www.cswbwindsorsex.ca).**



Windsor Essex Regional  
Community Safety and Well-Being Plan  
2022-2026